

cyfrifiad
2021

Llawlyfr i gymunedau

**Bydd y cyfrifiad yn cael ei gynnal ym
mis Mawrth 2021.**

Mae'r llawlyfr hwn yn esbonio beth yw'r
cyfrifiad, pam mae'n bwysig i bawb a sut y
gallwn ni weithio gyda'n gilydd i ledaenu'r
neges yn eich cymuned chi.



Cynnwys

Neges gan Gyfarwyddwr Gweithrediadau'r Cyfrifiad SYG	3
---	---

Ynglŷn â'r cyfrifiad	4
-----------------------------	---

Beth yw'r cyfrifiad a pham mae'n bwysig?	4
--	---

Pwy sy'n cynnal y cyfrifiad?	5
------------------------------	---

Beth mae'r cyfrifiad yn ei ofyn?	6
----------------------------------	---

Cwestiynau newydd i adlewyrchu anghenion cymdeithas	7
--	---

Diogelu data a phreifatrwydd	8
------------------------------	---

Ei gwneud hi'n hawdd cymryd rhan	9
---	---

Cyfrifiad hygyrch	9
-------------------	---

Cymorth arbenigol i gymunedau	10
-------------------------------	----

Staff maes lleol	10
------------------	----

Ymgyrch farchnata eang	11
------------------------	----

Sut y gallwn ni weithio gyda'n gilydd	12
--	----

Rheolwyr ymgysylltu'r cyfrifiad	13
---------------------------------	----

Datblygu cysylltiadau cymunedol	14
---------------------------------	----

Pecyn cymorth i gymunedau	15
---------------------------	----

Gwybodaeth ddefnyddiol	16
-------------------------------	----

Noder: Mae'r wybodaeth yn y ddogfen hon yn gywir ar adeg ei llunio. Os bydd datblygiadau sydd ynghlwm wrth COVID-19 neu amgylchiadau annisgwyl eraill yn ei gwneud yn ofynnol i ni newid ein dull o gynnal Cyfrifiad 2021, byddwn yn ceisio rhoi'r wybodaeth ddiweddaraf i chi fel y bo'n briodol.

Annwyl ddarllenydd

Croeso i'ch llawlyfr i gymunedau ar gyfer Cyfrifiad 2021. Mae'n egluro beth yw'r cyfrifiad a pham mae'n bwysig i bawb. Mae hefyd yn rhoi gwybodaeth am sut y gallwch chi helpu i wneud y cyfrifiad yn llwyddiant yn eich ardal ac i'ch cymuned.

Mae'r cyfrifiad i bawb. Unwaith bob deng mlynedd, mae'n helpu i greu'r darlun mwyaf cyflawn o Gymru a Lloegr. Caiff y boblogaeth gyfan gyfle i ddarparu'r wybodaeth sy'n sicrhau bod pob cymuned yn cael ei chynrychioli mewn penderfyniadau am gyllid a gwasanaethau.

Mae'r cyfrifiad mor bwysig fel ei bod hi'n orfodol i bawb yng Nghymru a Lloegr gymryd rhan. Yma yn y Swyddfa Ystadegau Gwladol (SYG), rydym ni'n gyfrifol am sicrhau ei bod hi mor hawdd â phosibl i bawb ymuno.

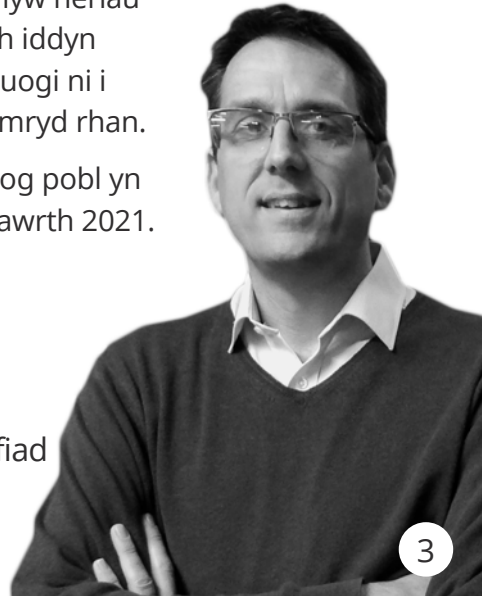
Rydym ni am ddeall anghenion cymunedau a sefydliadau fel elusennau lleol ar gyfer Cyfrifiad 2021. Rydym ni'n gweithio'n agos gyda'ch cyngor lleol er mwyn cydlynu gweithgareddau'r cyfrifiad yn eich ardal a fydd yn helpu i godi ymwybyddiaeth a sicrhau bod mwy o bobl yn cymryd rhan. Hefyd, rydym ni'n gweithio gydag elusennau a grwpiau cymunedol lleol. Drwy weithio gyda chi, gallwn ni sicrhau ein bod ni'n deall unrhyw heriau a all wynebu pobl yn eich cymuned wrth iddyn nhw gymryd rhan. Bydd hyn yn ein galluogi ni i gynllunio cymorth sy'n helpu pawb i gymryd rhan.

Diolch am gefnogi'r cyfrifiad ac am annog pobl yn eich cymuned i gymryd rhan ym mis Mawrth 2021.

Peter Benton.

Peter Benton

Cyfarwyddwr Gweithrediadau'r Cyfrifiad
Swyddfa Ystadegau Gwladol



Ynglŷn â'r cyfrifiad

Beth yw'r cyfrifiad a pham mae'n bwysig?

Arolwg sy'n digwydd bob 10 mlynedd yw'r cyfrifiad ac mae'n rhoi darlun i ni o'r holl bobl a chartrefi yng Nghymru a Lloegr.

Mae'r cyfrifiad yn unigryw. Nid oes unrhyw beth arall sy'n rhoi cymaint o fanylion amdanom ni a'r gymdeithas rydym yn byw ynddi. Mae'n dweud wrthym beth sydd ei angen arnom ni nawr, a beth sy'n debygol o fod ei angen arnom ni yn y dyfodol. Mae hefyd yn cynnig cipolwg ar ein ffordd o fyw, i genedlaethau'r dyfodol edrych yn ôl arno.

Drwy wybod beth sydd ei angen ar eich cymuned, gall sefydliadau fel cynghorau gynllunio ac ariannu gwasanaethau cyhoeddus yn eich ardal a ledled Cymru a Lloegr. Bydd y wybodaeth rydych chi'n ei rhoi yn helpu i benderfynu sut i wario biliynau o bunnau ar bethau fel trafnidiaeth, addysg ac iechyd.



Bydd elusennau a sefydliadau gwirfoddol yn ei defnyddio'n aml fel tystiolaeth i gael cyllid. Bydd yn helpu busnesau i'n deall ni fel cwsmeriaid ac, er enghraifft, i benderfynu ble i agor siopau newydd. Hefyd, bydd y rhai sy'n gwneud ymchwil, fel myfyrwyr prifysgol a phobl sy'n hel achau, yn defnyddio'r wybodaeth.

Heb y cyfrifiad – a heb bobl yn eich cymuned yn dweud wrthym am eu cartref a'r bobl sy'n byw ynddo – byddai'n llawer anoddach gwneud hyn. Dyna pam ei bod hi mor bwysig bod pawb yn cymryd rhan.



Pwy sy'n cynnal y cyfrifiad?

Caiff y cyfrifiad yng Nghymru a Lloegr ei gynnal gan y Swyddfa Ystadegau Gwladol (SYG). SYG yw cynhyrchydd ystadegau swyddogol annibynnol mwyaf y Deyrnas Unedig. Ein prif gyfrifoldebau yw casglu, dadansoddi a rhannu ystadegau am economi a chymdeithas y Deyrnas Unedig, yn ogystal â threfnu'r cyfrifiad.

Mae SYG a'r ystadegau rydym ni'n eu cynhyrchu yn annibynnol ar y llywodraeth. Er ein bod ni'n adrodd i Senedd y Deyrnas Unedig, caiff ein gwaith ei ddiogelu rhag ymyrraeth wleidyddol.

Gallwch ddysgu mwy am SYG yn www.ons.gov.uk

Beth mae'r cyfrifiad yn ei ofyn?

Bydd y wybodaeth y byddwn ni'n ei chasglu yn ystod y cyfrifiad yn ein helpu ni i greu darlun manwl o'n cymdeithas. Bydd hefyd yn nodi tueddiadau pwysig a fydd yn helpu sefydliadau i gynllunio gwasanaethau a dyrannu cyllid yn y dyfodol.

I gyflawni hyn, mae'r cyfrifiad yn gofyn cwestiynau am amrywiaeth o bynciau, gan gynnwys gwybodaeth am y canlynol:

- unigolion, fel eu henw, oedran, rhyw a statws priodasol
- sut mae pobl yn perthyn i'w gilydd mewn cartref
- lleoliad cartrefi, nifer y bobl sy'n byw yno a'r cyfleusterau sydd ganddyn nhw

Yr unigolyn fydd yn penderfynu sut mae am ateb pob cwestiwn. Ar gyfer cwestiynau fel y rhai am ethnigrwydd, crefydd a hunaniaeth genedlaethol, rydym ni'n annog pobl i lenwi'r holiadur yn y ffordd sy'n eu cynrychioli nhw orau, yn eu barn nhw. Rydym ni'n ymgysylltu â grwpiau cymunedol er mwyn sicrhau bod pawb yn gwybod y gallan nhw ddisgrifio eu hunain fel y mynnant, a sut i wneud hynny.

Dim ond ystadegau dienw y bydd SYG yn eu cyhoeddi o'r cyfrifiad. Ni fyddwn byth yn cyhoeddi enw neb. Dim ond gofyn am enw er mwyn sicrhau bod yr ystadegau'n gywir y byddwn ni'n ei wneud, er enghraifft, er mwyn ein helpu ni i sicrhau mai dim ond unwaith y caiff pawb eu cyfrif.



Cwestiynau newydd i adlewyrchu anghenion cymdeithas

Ar ôl i ni siarad â'r cyhoedd, cynnal profion a gwneud gwaith ymchwil, ac ystyried y mater yn ofalus, bydd Cyfrifiad 2021 yn gofyn cwestiynau am dri phwnc newydd, sef:

- gwasanaethu yn Lluoedd Arfog y Deyrnas Unedig
- hunaniaeth o ran rhywedd
- cyfeiriadedd rhywiol

Bydd y cwestiwn am Lluoedd Arfog y Deyrnas Unedig yn casglu gwybodaeth am wasanaeth blaenorol yn Lluoedd Arfog y Deyrnas Unedig. Bydd hyn yn helpu sefydliadau i gefnogi cyn-filwyr yn unol â Chyfamod y Lluoedd Arfog – addewid rhwng ein gwlad a'r rhai sydd wedi'i gwasanaethu.

Bydd y cwestiynau am gyfeiriadedd rhywiol a hunaniaeth o ran rhywedd yn rhoi gwell gwybodaeth i ni am bobl lesbiaidd, hoyw, ddeurywiol a thrawsryweddol. Bydd hyn yn helpu sefydliadau i fynd i'r afael ag unrhyw anghydraddoldebau y gall y grwpiau hyn eu hwynebu ac yn dangos ble mae angen gwasanaethau.

Dim ond pobl 16 oed a throsodd fydd yn ateb y cwestiynau hyn. Mae'r cwestiynau am gyfeiriadedd rhywiol a hunaniaeth o ran rhywedd hefyd yn wirfoddol, felly ni fydd unrhyw un yn cael ei orfodi i ateb y cwestiynau hyn os nad yw am wneud hynny. Gall pobl hefyd ofyn am holiadur i unigolion a rhoi eu hatebion ar wahân os byddan nhw am wneud hynny.

I gael rhagor o wybodaeth am y cyfrifiad, ewch i

www.cyfrifiad.gov.uk





Diogelu data a phreifatrwydd

Diogelu eich gwybodaeth yw ein prif flaenoriaeth.

Mae'r cyfrifiad yn gofyn cwestiynau amdanoch chi, eich cartref a'r bobl sy'n byw ynddo. Mae'r cyfrifiad wedi bod yn cadw'r wybodaeth bersonol hon yn ddiogel am 200 mlynedd.

Mae system ddiogelwch lem ar waith gennym sy'n dilyn safonau'r llywodraeth. Mae hyn yn cynnwys mesurau diogelwch ffisegol a TG i ddiogelu eich data, sy'n cwmpasu pobl, prosesau a thechnoleg.

Hefyd, ni all neb eich adnabod chi yn yr ystadegau y byddwn ni'n eu cyhoeddi.

Yn ôl y gyfraith, rhaid i'n holl systemau, staff a chyflenwyr, a'r ffordd rydym yn gweithredu, ddiogelu eich cyfrinachedd. Mae'n drosedd i unrhyw un rannu eich gwybodaeth bersonol chi.

Ni fydd adrannau'r llywodraeth sy'n ymdrin ag unrhyw geisiadau rydych chi wedi'u gwneud, neu unrhyw daliadau neu wasanaethau rydych chi'n eu cael, yn gallu gweld eich gwybodaeth o'r cyfrifiad. Er enghraifft, ni ellir ei defnyddio i ddylanwadu ar hawliadau budd-daliadau, cais i breswyllo, statws mewnfudo na threthi. Ni fydd landlordiaid, nac unrhyw sefydliad preifat, yn gallu gweld eich gwybodaeth bersonol chi chwaith.

Ni fyddwn ni byth yn defnyddio eich gwybodaeth bersonol chi i geisio gwerthu unrhyw beth na dod o hyd i chi. Ni fyddwn ni byth yn gwerthu eich gwybodaeth chi.

Caiff cofnodion y cyfrifiad eu cadw'n ddiogel am 100 mlynedd. Dim ond ar ôl hynny y gall cenedlaethau'r dyfodol eu gweld nhw, er enghraifft, y rhai sydd â diddordeb yn hanes y teulu.

Ei gwneud hi'n hawdd i gymryd rhan

Dylai pawb gael y cymorth sydd ei angen arnyn nhw i gymryd rhan yn y cyfrifiad ac rydym ni wedi gwneud yr holiadur mor syml â phosibl i'w lenwi. Bydd y rhan fwyaf o bobl yn gallu ei wneud eu hunain, ond bydd angen ychydig o help ychwanegol ar bobl eraill.

Cyfrifiad hygyrch

Bydd Cyfrifiad 2021 yn "ddigidol yn gyntaf" sy'n golygu mai ar lein y caiff ei gynnal yn bennaf. Rydym ni'n gwybod y bydd hyn yn her i rai pobl. Byddwn ni'n cynnig amrywiaeth eang o wasanaethau cymorth er mwyn sicrhau bod y cyfrifiad mor hygyrch a chynhwysol â phosibl. Mae'r rhain yn cynnwys:

- canllawiau a chymorth mewn sawl iaith a fformat
- help mewn canolfannau lleol gyda staff sydd wedi cael eu hyfforddi a mynediad ar-lein
- canolfan gyswllt i roi help dros y ffôn, neu drwy we-sgwrs, gwe-ffurflen, e-bost neu neges destun
- staff maes yn ymweld â chartrefi nad ydyn nhw wedi llenwi eu ffurflen eto
- holiaduron hygyrch y cyfrifiad, er enghraifft, mewn Print Mawr
- yr opsiwn i ofyn am holiaduron papur

Byddwn ni hefyd yn darparu holiaduron papur yn awtomatig mewn ardaloedd lle rydym ni wedi nodi ei bod hi'n debygol iawn y bydd eu hangen nhw ar y trigolion.

Ni fydd neb o SYG na Chyfrifiad 2021 byth yn gofyn am arian er mwyn helpu rhywun i lenwi ei holiadur.

Cymorth arbenigol i gymunedau

Rydym ni wedi recriwtio rheolwyr ymgysylltu'r cyfrifiad i weithio gydag arweinwyr lleol, sefydliadau cymunedol ac elusennau. Eu rôl nhw fydd meithrin dealltwriaeth o'r cyfrifiad a helpu pawb i gymryd rhan.

Bydd staff ymgysylltu lleol hefyd yn gweithio gyda rheolwyr ymgysylltu'r cyfrifiad i gefnogi cymunedau ag anghenion penodol, er enghraifft, pobl nad yw Saesneg yn iaith gyntaf iddyn nhw.

I ddysgu mwy am rôl rheolwyr ymgysylltu'r cyfrifiad, ewch i dudalen 13.

Staff maes lleol

Hefyd, bydd tîm mawr o staff maes wrth law i helpu pobl ledled Cymru a Lloegr. Bydd ganddyn nhw wybodaeth leol a byddan nhw yno i annog a chefnogi pobl i lenwi eu holiaduron nhw.

Rydym ni am i'r staff maes hyn adlewyrchu'r cymunedau lleol maen nhw'n eu gwasanaethu, felly rydym ni'n croesawu ymgeiswyr o bob cefndir ac o bob oedran. Gall pobl ddysgu mwy yn www.swyddicyfrifiad.cymru



Ymgyrch farchnata eang

Bydd ein hymgyrch farchnata yn codi ymwybyddiaeth o'r cyfrifiad. Bydd yn cynnwys hysbysebion mewn papurau newydd, ar y teledu, ar y radio ac ar y cyfryngau cymdeithasol, yn ogystal â phosteri ar fysiau a hysbysfyrddau. Bydd rhai hysbysebion yn anelu at gyrraedd pawb yng Nghymru a Lloegr. Byddwn ni'n teulwra rhai eraill i ddiwallu anghenion grwpiau penodol, fel myfyrwyr, pobl hŷn, neu bobl nad yw Saesneg yn iaith gyntaf iddyn nhw o bosibl.

Byddwn ni hefyd yn gweithio gyda phartneriaid fel ysgolion a busnesau er mwyn helpu i ledaenu'r neges ac annog cefnogaeth.



Sut y gallwn ni weithio gyda'n gilydd

Rydym ni'n gwybod y bydd meithrin cydberthnasau cadarnhaol â chymunedau ac elusennau yn golygu y bydd mwy o bobl yn gweld manteision y cyfrifiad ac yn penderfynu cymryd rhan.

Rydym hefyd yn deall nad oes unrhyw un yn adnabod eich cymuned cystal â chi. Mae angen eich help chi arnom ni i godi ymwybyddiaeth o'r cyfrifiad yn eich cymuned ac annog pobl i lenwi eu holiadur.



Gwybodaeth

Gall eich gwybodaeth am y bobl yn eich cymuned ein helpu ni i ddarparu cymorth sy'n galluogi pawb i gymryd rhan.



Ymwybyddiaeth

Gall eich cysylltiadau cymunedol ein helpu ni i ledaenu'r neges am beth yw'r cyfrifiad a pham ei fod mor bwysig. Bydd hyn yn meithrin ymddiriedaeth yn y cyfrifiad ac yn annog pobl i ymuno.



Mynediad

Gall eich rhwydweithiau ein helpu ni i gyrraedd pobl yn eich cymuned lle mae angen cymorth arnyn nhw i lenwi ffurflen y cyfrifiad. Bydd hyn yn gwneud yn siŵr eu bod yn cael eu cynnwys a'u cyfrif hefyd.

Rheolwyr ymgysylltu'r cyfrifiad

Bydd rheolwyr ymgysylltu'r cyfrifiad yn helpu grwpiau o bobl i gymryd rhan yn y cyfrifiad.

Eu gwaith nhw fydd meithrin cysylltiadau â sefydliadau cymunedol lleol, elusennau ac arweinwyr lleol yr ymddiriedir ynddyn nhw, fel bod mwy o bobl yn gallu cymryd rhan yn y cyfrifiad. Byddan nhw'n gwneud hyn drwy godi ymwybyddiaeth, helpu pobl i ddeall pam mae'r cyfrifiad yn bwysig a meithrin ymddiriedaeth yn y cyfrifiad. Byddan nhw'n rhoi tawelwch meddwl ac yn cynnig cymorth ymarferol fel bod pawb yn gallu cymryd rhan.

Byddwch chi'n gallu gweithio gyda rheolwyr ymgysylltu'r cyfrifiad mewn sawl ffordd er mwyn helpu eich cymuned chi i gymryd rhan yng Nghyfrifiad 2021. Rhoddir rhai enghreifftiau ar y dudalen nesaf.

I ddarganfod pwy yw eich rheolwr ymgysylltu'r cyfrifiad, cysylltwch â thîm Partneriaethau'r Cyfrifiad, a fydd yn cydlynu gweithgareddau ymgysylltu'r cyfrifiad yn SYG.

E-bostiwch 2021census.engagement@ons.gov.uk



Datblygu cysylltiadau cymunedol

Byddai eich rheolwr ymgysylltu'r cyfrifiad lleol wrth ei fodd yn clywed gennych er mwyn dysgu am eich cymuned chi a sut y gall helpu i'ch cefnogi yng Nghyfrifiad 2021.

Dyma rai o'r cwestiynau y gall eu gofyn i chi.

- Sut y gallem ni wneud y cyfrifiad yn haws i'w gwblhau i bobl yn eich ardal chi?
- Allech chi ein rhoi ni mewn cysylltiad ag arweinwyr lleol eraill a chynrychiolwyr cymunedol a fydd yn lledaenu'r neges?
- Allech chi roi enghreifftiau o'r ffordd mae gwybodaeth y cyfrifiad wedi bod o fudd i'ch cymuned chi?
- Allech chi gynnal cyfarfodydd lle byddwn ni'n cyflwyno'r cyfrifiad?
- Allech chi ein gwahodd ni i'ch digwyddiadau cymunedol?
- Allech chi hysbysebu swyddi'r cyfrifiad drwy eich cylchlythyrau neu'ch cyfryngau cymdeithasol?
- Allech chi gynnig lle neu dechnoleg i bobl sydd am gael help i lenwi ffurflen y cyfrifiad?

Gall eich rheolwr ymgysylltu'r cyfrifiad hefyd helpu i godi ymwybyddiaeth o'r cyfrifiad drwy:

- roi gwybodaeth, cyngor a chymorth i'ch sefydliad/ cymuned
- darparu adnoddau digidol a chopi caled, fel taflenni gwybodaeth, i chi eu rhannu
- creu cynnwys i chi ei ddefnyddio, er enghraifft, yn eich cylchlythyrau neu ar y cyfryngau cymdeithasol
- creu a rhannu astudiaethau achos i hyrwyddo eich gwaith a'ch cymuned

Os ydych chi'n gweithio i awdurdod lleol, mae gennym ni dîm penodol i'ch helpu chi. E-bostiwch y tîm yn 2021Census.LA.Liaison@ons.gov.uk

Os byddwch chi'n gwybod am rywun a allai fod am weithio i'r cyfrifiad yn eich ardal leol, anfonwch nhw i www.swyddicyfrifiad.cymru

Pecyn cymorth i gymunedau

Rydym ni wedi creu pecyn cymorth ar-lein sy'n cynnwys adnoddau y gallwch chi ddechrau eu defnyddio ar unwaith i helpu eich cymuned chi. Byddwn ni'n ychwanegu mwy a mwy o bethau ato wrth i'r cyfrifiad agosáu.

Mae'r adnoddau hyn ar gael yn www.cyfrifiad.gov.uk/ein-partneriaid

Maen nhw'n cynnwys y canlynol, neu byddan nhw'n eu cynnwys yn fuan:

- gwybodaeth i'ch helpu chi i egluro beth yw'r cyfrifiad a pham mae'n bwysig
- syniadau i'ch helpu chi a'ch rheolwr ymgysylltu'r cyfrifiad i gael mwy o gefnogaeth yn eich ardal
- cynnwys am y cyfrifiad i chi ei ddefnyddio mewn cylchlythyrau ac ar y cyfryngau cymdeithasol
- disgrifiadau swydd ar gyfer y cyfrifiad
- gweithgareddau i blant

Rhwng nawr a mis Mawrth 2021, daliwch ati i siarad am ba mor bwysig yw'r cyfrifiad.

Bydd tîm Partneriaethau'r Cyfrifiad ar gael yn 2021census.engagement@ons.gov.uk os bydd unrhyw beth yr hoffech chi siarad amdano.

Rydym ni'n edrych ymlaen at weithio gyda chi er mwyn gwneud Cyfrifiad 2021 yn llwyddiant.

Gwybodaeth ddefnyddiol

Mae gwybodaeth ac adnoddau ar gyfer awdurdodau lleol a sefydliadau cymunedol ar gael yn

www.cyfrifiad.gov.uk/ein-partneriaid

Dysgwch fwy am swyddi'r cyfrifiad yn

www.swyddicyfrifiad.cymru

Cysylltwch â thîm Partneriaethau'r Cyfrifiad yn

2021census.engagement@ons.gov.uk

Dilynwch y cyfrifiad ar y cyfryngau cymdeithasol

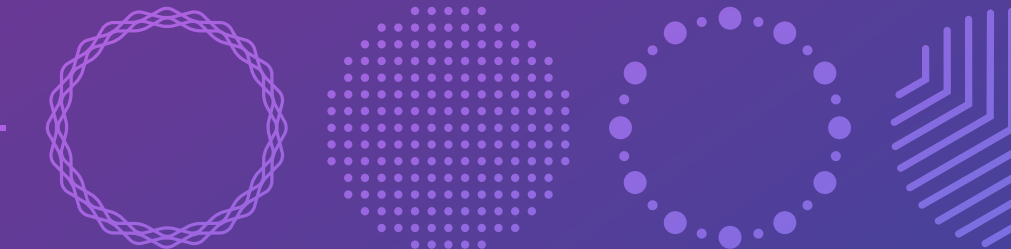
 Twitter: [@Cyfrifiad2021](https://twitter.com/Cyfrifiad2021) | [@Census2021](https://twitter.com/Census2021)

 Facebook: [@Cyfrifiad2021](https://facebook.com/Cyfrifiad2021) | [@Census2021](https://facebook.com/Census2021)

 Instagram: [@Cyfrifiad2021](https://instagram.com/Cyfrifiad2021) | [@Census2021](https://instagram.com/Census2021)

Mae'r ddogfen hon ar gael yn ddigidol yn

www.cyfrifiad.gov.uk/ein-partneriaid



Useful information

You can find information and resources for local authorities and community organisations at www.census.gov.uk/partners

Find out more about census jobs at www.censusjobs.co.uk

Contact the Census Partnerships team at 2021census.engagement@ons.gov.uk

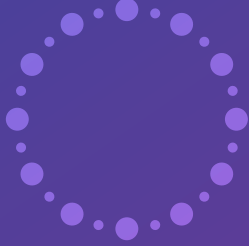
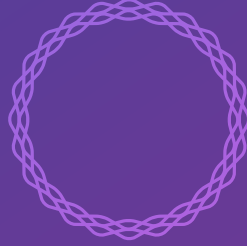
Follow the census on our social media channels

Twitter: [@Census2021](https://twitter.com/Census2021) | [@Cyfrifiad2021](https://twitter.com/Cyfrifiad2021)

Facebook: [@Census2021](https://facebook.com/Census2021) | [@Cyfrifiad2021](https://facebook.com/Cyfrifiad2021)

Instagram: [@Census2021](https://instagram.com/Census2021) | [@Cyfrifiad2021](https://instagram.com/Cyfrifiad2021)

This document is available digitally at www.census.gov.uk/partners



If you work for a local authority, we have a dedicated team to help you. Email them at 2021census.LA.liaison@ons.gov.uk

If you know someone who might like to work for the census in your local area, send them to www.censusjobs.co.uk

Community toolkit

We've created an online toolkit with resources you can start using straight away to help your community. We'll be adding more and more things to this as the census gets nearer.

You can access them at www.census.gov.uk/partners

Resources include, or will soon include:

- information to help you explain what the census is and why it matters
- ideas to help you and your CEM build support in your area
- content about the census for you to use in newsletters and on social media
- census job descriptions
- activities for children

Between now and March 2021, please do keep talking about how important the census is.

The Census Partnerships team is on hand at 2021census.engagement@ons.gov.uk if there's anything you'd like to talk about.

We look forward to working with you to make Census 2021 a success.

Building community links

- Your local census engagement manager would love to hear from you to learn more about your community and the ways in which they can help support you in Census 2021. These are some of the questions they may ask you.
- Can you tell us how we could help make the census easier to complete for people in your area?
 - Can you put us in touch with other local leaders and community representatives who'll spread the word?
 - Can you give examples of how census information has benefited your community?
 - Can you host meetings where we introduce the census?
 - Can you invite us to your community events?
 - Can you advertise census jobs through your newsletters or social media?
 - Can you provide space or technology for people wishing to fill in their census form with support?
- Your CEM can also help you raise awareness of the census by:
- giving information, advice and support for your organisation/community
 - supplying digital and printed resources, such as information leaflets, for you to share
 - creating content for you to use, for example, in your newsletters or on social media
 - creating and sharing case studies that promote your work and community

Census engagement managers

Census engagement managers (CEMs) help groups of people to take part in the census.

Their job is to build links with local community organisations, trusted local leaders and charities, so that more people can take part in the census. They do this by raising awareness, helping people understand why the census is important and building trust in the census. They give reassurance and practical support so that everyone can take part.

You can work with CEMs in many ways to help your community take part in Census 2021. There are a few examples on the next page.

To find out who your CEM is, contact the Census Partnerships team, who'll be co-ordinating engagement activities for the census at theONS.
Email 2021census.engagement@ons.gov.uk



How we can work together

We know that building positive relationships with communities and charities means more people will see the benefits of the census and decide to take part. We also understand that no one knows your community better than you. We need your help to raise awareness of the census in your community and encourage people to fill in their questionnaire.



Knowledge

Your knowledge of the people in your community can help us put support in place that lets everyone take part.



Awareness

Your community links can help us spread the word about what the census is and why it's so important. This will build trust in the census and encourage people to join in.



Access

Your networks can help us reach people in your community who need support filling in their census form. This will make sure they're included and counted too.

A wide-reaching marketing campaign

Our marketing campaign will raise awareness of the census. It'll include adverts in newspapers, on television, radio and social media, as well as posters on buses and billboards. Some adverts will aim to reach everyone in England and Wales. We'll tailor others to meet the needs of specific groups, such as students, older people, or people who may not speak English as their first language. We'll also be working with partners like schools and businesses to help spread the word and encourage support.



Specialist support for communities

We've hired census engagement managers (CEMs) to work with local leaders, community organisations and charities. Their role is to build understanding of the census and help everyone take part.

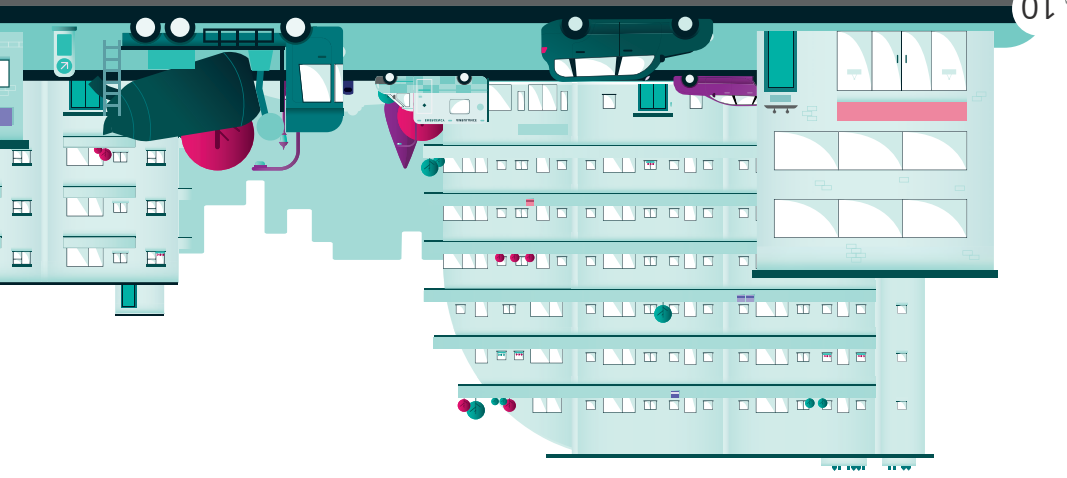
Local engagement staff also work with CEMs to support communities with specific needs, for example, people who do not use English as their first language.

To find out more about the role of CEMs see page 13.

Local field staff

There'll also be a large team of field staff on hand to help people across England and Wales. They'll have local knowledge and be there to encourage and support people to fill in their questionnaires.

We want these field staff to reflect the local communities they serve, so we welcome applicants from all backgrounds and ages. People can find out more at www.censusjobs.co.uk



No one from the ONS or Census 2021 will ever ask for payment to help anyone to fill in their questionnaire.

We'll also automatically issue paper questionnaires in areas where we've identified residents are highly likely to need them.

- the option to request paper questionnaires
 - accessible census questionnaires, for example, in Large Print in their form
 - field staff contacting households that have not yet filled in their form
 - a contact centre to give help over the phone, in a webchat, webform, email and SMS
 - help in local centres with trained staff and online access
 - guidance and support in many languages and formats
- possible. These include:

to make sure the census is as accessible and inclusive as possible. We know there are people who'll find this challenging. We'll offer a wide range of support services online. We know there are people who'll be mainly online. We know there are people who'll be mainly

An accessible census

Everyone should have the support they need to take part in the census and we've made the questionnaire as simple as possible to complete. Most people will be able to do it themselves, but we know there are people who'll need a little extra help.

Making it easy to take part

Data protection and privacy

The safety of your information is our top priority.

The census asks questions about you, your home and the people who live in it. The census has a proud 200-year history of keeping this personal information safe. We have a strict security regime that follows government standards. This includes physical and IT security measures to protect your data, covering people, processes and technology.

What's more, no one can tell who you are in the statistics we publish.

All our systems, staff and suppliers, and the way we do things must protect your confidentiality by law. It is a crime for anyone to share your personal information. Government departments dealing with any applications you've made, or any payments or services you receive, cannot see your census information. For example, it cannot be used to influence benefit claims, a residency application, immigration status or taxes. Landlords, or any private organisation, will not be able to see your personal information either.

We'll never use your personal information to try to sell you anything or find you. We'll never sell your information.

Census records will be kept secure for 100 years. Only then can future generations view them, for example, those interested in family history.



New questions to reflect the needs of society

Following discussions with the public, testing and research, and after careful consideration, Census 2021 will ask questions on three new topics. These are:

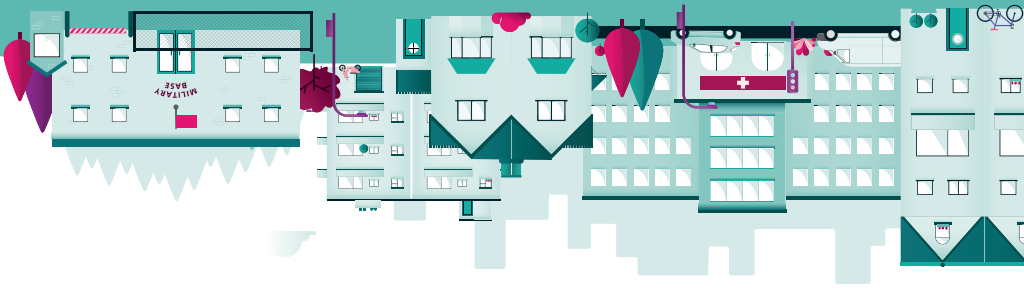
- service in the UK Armed Forces
- gender identity
- sexual orientation

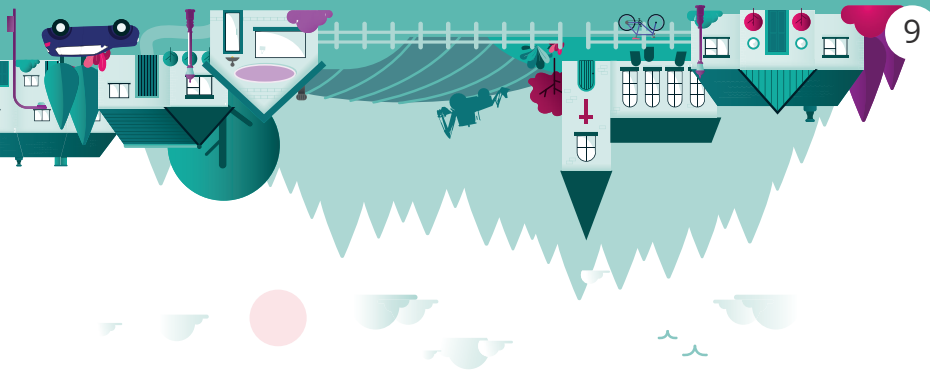
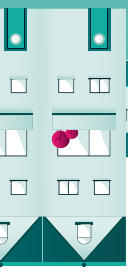
The UK Armed Forces question will gather information on past service in the UK Armed Forces. This is to help organisations support veterans in line with the Armed Forces Covenant – a promise between our country and those who have served it.

The questions on sexual orientation and gender identity will give us better information on lesbian, gay, bisexual and transgender populations. This'll help organisations to combat any inequalities these groups may face and show where services are needed.

We'll only ask people aged 16 years and over these questions. The sexual orientation and gender identity questions are also voluntary, so no one will be forced to answer if they do not want to. People can also request an individual census questionnaire and give their answers separately if they want to.

If you'd like more information about the census, visit www.census.gov.uk





The ONS only ever publishes anonymous statistics from the census. We don't publish anyone's name. We only ask for them to help ensure the statistics are accurate, for example, to help us make sure that each person is only counted once.

It is up to individuals to decide how they would like to answer each question. For questions such as those about ethnicity, religion and nation identity, we actively encourage people to complete the questionnaire how they feel best represents them. We are engaging with community groups to ensure that everyone knows they are free to identify how they choose, and how to do so.

- the homes we live in, such as their location, number of people living there and what facilities they have
- households, such as family relationships
- individuals, such as their name, age, sex and marital status

To achieve this, the census asks questions on a range of topics, including information about:

The information we collect during the census helps us to create an in-depth picture of our society. It'll also identify important trends that'll help organisations plan services and allocate funding in the future.

What does the census ask?

Who runs the census?

The census in England and Wales is run by the Office for National Statistics (ONS). The ONS is the UK's largest independent producer of official statistics. Our main responsibilities are collecting, analysing and sharing statistics about the UK's economy and society, as well as organising the census.

The ONS and the statistics we generate are independent from government. Although we report to the UK's Parliament, our work is protected from political interference.

You can read more about the ONS at www.ons.gov.uk



About the census

What is the census and why does it matter?

The census is a survey that happens every 10 years and gives us a picture of all the people and households in England and Wales.

The census is unique. There's simply nothing else that gives so much detail about us and the society we live in. It tells us what our needs are now, and what they're likely to be in the future. It also gives a snapshot of how we live, for future generations to look back on.

Knowing what your community's needs are helps organisations like councils plan and fund public services in your area and across England and Wales. Information you give informs where billions of pounds of funding is spent on things like transport, education and health.



Charities and voluntary organisations often use it as evidence to get funding. It helps businesses to understand us as customers and, for example, decide where to open new shops. Plus, those doing research, like university students and people looking into their family history, use the information.

Without the census – and without people in your community telling us about their household and home – it would be much more difficult to do this. That's why it's so important everyone takes part.

Dear reader

Welcome to your Census 2021 community handbook. It explains what the census is and why it matters to everyone. It also gives information on the ways you can help make the census a success in your area and for your community. The census is for everyone. Once every 10 years, it helps build the most complete picture of England and Wales. The whole population has the chance to provide the information that ensures all communities are represented in decisions on funding and services.

The census is so important that it's compulsory for everyone in England and Wales to take part. We at the Office for National Statistics (ONS), are responsible for making it as easy as possible for everyone to join in.

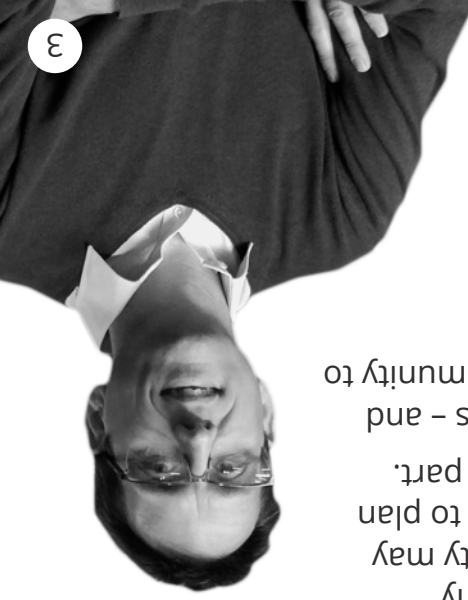
We want to understand the needs of communities and organisations like local charities for Census 2021. We're working closely with your local council to co-ordinate census activities in your area that'll help raise awareness and increase engagement. We're also working closely with local community groups and charities. By working with you, we can make sure we understand any

challenges people in your community may face in taking part. This will allow us to plan support that helps everyone to take part. Thank you for supporting the census – and for encouraging people in your community to take part in March 2021.



Peter Benton

Director of Census Operations
Office for National Statistics



Contents

Message from ONS Census Director of Operations

3

About the census

4

What is the census and why does it matter?

4

Who runs the census?

5

What does the census ask?

6

New questions to reflect the needs of society

7

Data protection and privacy

8

Making it easy to take part

9

An accessible census

9

Specialist support for communities

10

Local field staff

10

A wide-reaching marketing campaign

11

How we can work together

12

Census engagement managers

13

Building community links

14

Community toolkit

15

Useful information

16

Please note: The information in this document is correct at the time of writing. Should developments related to Covid-19 or other unforeseen circumstances require us to change our approach to Census 2021, we will endeavour to update you as they occur.



The census is happening in March 2021.
This handbook explains what the census is,
why it matters to everyone and how we can
work together to spread the word within
your community.

Community handbook

census
2021