

cyfrifiad
2021

Llawlyfr i gynghorwyr

**Cynhelir y cyfrifiad ar
21 Mawrth 2021**

Mae'r llawlyfr hwn yn esbonio beth yw'r cyfrifiad, pam mae'n bwysig a sut y gallwch helpu i ledaenu'r neges yn eich cyngor a'ch cymuned.



Defnyddiwch y lle hwn i gofnodi manylion eich unigolion cyswllt:

Rheolwr cyswllt y cyfrifiad:

Rhif ffôn:

E-bost:

Rheolwr cyswllt cynorthwyol y cyfrifiad:

Rhif ffôn:

E-bost:

Rheolwr ymgysylltu'r cyfrifiad:

Rhif ffôn:

E-bost:

Noder: Mae'r wybodaeth yn y ddogfen hon yn gywir ar adeg ei llunio. Os bydd datblygiadau sydd ynghlwm wrth COVID-19 neu amgylchiadau annisgwyl eraill yn ei gwneud yn ofynnol i ni newid ein dull o gynnal Cyfrifiad 2021, byddwn yn ceisio rhoi'r wybodaeth ddiweddaraf i chi fel y bo'n briodol.

Cynnwys

Cyflwyniad	4
Pam y cynhelir cyfrifiad	6
Y cysylltiad rhwng amcangyfrifon y cyfrifiad ac ariannu gwasanaethau cyhoeddus	7
Enghreifftiau o'r ffordd mae awdurdodau lleol yn defnyddio gwybodaeth o'r cyfrifiad	8
Beth sy'n newydd ar gyfer Cyfrifiad 2021?	9
Sut y bydd y Swyddfa Ystadegau Gwladol (SYG) yn sicrhau bod cynifer o bobl â phosibl yn cymryd rhan?	12
Gweithio gyda chynghorau lleol ar gyfer Cyfrifiad 2021	14
Sut y gall cynghorwyr helpu gyda Chyfrifiad 2021?	15
Sut y gall cynghorau lleol helpu gyda Chyfrifiad 2021?	15
Unigolion cyswllt	20



**Cynhelir y cyfrifiad
ar 21 Mawrth 2021**

Cyflwyniad

Annwyl Gynghorydd

Croeso i'ch llawlyfr sy'n amlinellu ein cynlluniau ar gyfer Cyfrifiad 2021. Mae'n egluro pam mae'r cyfrifiad yn bwysig a sut y gallwch chi ein helpu i sicrhau ei fod yn llwyddiant yn eich ardal.

Mae ystadegau poblogaeth yn hollbwysig i'n gwlad: yn genedlaethol, yn lleol ac o fewn cymunedau. Unwaith bob 10 mlynedd mae'r cyfrifiad yn gyfle i lunio darlun manwl a chynhwysfawr o'r genedl.

Mae'r cyfrifiad i bawb. Caiff y boblogaeth gyfan gyfle i ddarparu'r wybodaeth a all helpu i sicrhau bod eu cymunedau'n cael eu gwasanaethu'n dda.

I awdurdodau lleol, mae amcangyfrifon poblogaeth y cyfrifiad yn sail i'r gwaith o gynllunio a darparu gwasanaethau cyhoeddus. Bydd cael y cyfraddau ymateb gorau posibl ar gyfer y cyfrifiad yn gwneud yn siŵr bod penderfyniadau yn seiliedig ar ddata cywir o ansawdd da.

Mae'r llawlyfr hwn yn esbonio'r hyn sy'n newydd ar gyfer Cyfrifiad 2021.

Rydym wedi gwneud rhai newidiadau er mwyn adlewyrchu'r ffordd mae cymdeithas wedi newid dros y 10 mlynedd diwethaf, gan ychwanegu cwestiynau newydd, a gweithredu mewn ffordd "digidol yn gyntaf". Mae hyn yn golygu y gall pobl gwblhau eu cyfrifiad ar lein ar adeg sy'n gyfleus iddyn nhw. Bydd holiaduron papur ar gael o hyd i'r bobl sydd eu hangen nhw.

Rydym wedi amlinellu rhai o'r heriau y mae SYG yn eu hwynebu wrth sicrhau bod amcangyfrifon y cyfrifiad wir yn cynrychioli cyfansoddiad cymunedau a nifer y bobl sy'n byw ynddynt.

Rydym wedi nodi meysydd lle y gall cynghorwyr a staff awdurdodau lleol roi cymorth ac anogaeth i bobl leol.

Rydym yn canolbwyntio ar ddeall anghenion awdurdodau lleol. Drwy feithrin partneriaethau effeithiol â'ch awdurdod, gallwn sicrhau bod anghenion eich cymuned yn cael eu deall a'u hadlewyrchu yng ngwybodaeth y cyfrifiad.

Yn 2021, rydym am weld y gyfradd ymateb gyffredinol mor uchel ag yr oedd ar gyfer Cyfrifiad 2011, sef 94%, gydag o leiaf 80% ym mhob ardal awdurdod lleol. Bydd hyn yn sicrhau y gellir cymharu ardaloedd awdurdodau lleol. Rydym hefyd yn anelu at gael cyfradd ymateb ar-lein o 75% fel bod modd i ni ryddhau allbynnau'r cyfrifiad yn gyflymach, gan alluogi pobl i elwa ar wybodaeth o'r cyfrifiad yn gynt.

Rydym wedi gofyn i'ch awdurdod lleol benodi dau swyddog i rolau rheolwr cyswllt y cyfrifiad a rheolwr cyswllt cynorthwyol y cyfrifiad i weithredu fel eich swyddogion arweiniol ar gyfer y cyfrifiad. Y staff hyn fydd ein cysylltiadau allweddol yn eich cyngor ar gyfer popeth sy'n ymwneud â Chyfrifiad 2021, a byddwn yn gweithio gyda nhw i gefnogi gweithgareddau'r cyfrifiad yn eich ardal.

Fel ffigwr cyhoeddus dylanwadol, bydd eich cymorth a'ch cefnogaeth i'r cyfrifiad yn cael effaith gadarnhaol, gan annog eich etholwyr i gymryd rhan.

Diolch ymlaen llaw am gefnogi cynlluniau a gweithgareddau eich cyngor ar gyfer y cyfrifiad – ac am annog pawb yn eich ardal i gymryd rhan yn y cyfrifiad.

Peter Benton.

Peter Benton

Cyfarwyddwr Gweithrediadau'r Cyfrifiad
Y Swyddfa Ystadegau Gwladol



Pam y cynhelir cyfrifiad

Bob 10 mlynedd mae'r cyfrifiad yn llunio darlun cyflawn o'r genedl. Mae'n ein galluogi i gymharu grwpiau gwahanol o bobl ledled y Deyrnas Unedig gan fod cwestiynau yn cael eu gofyn yn yr un ffordd ledled Cymru, Lloegr, yr Alban a Gogledd Iwerddon.

Yn y Swyddfa Ystadegau Gwladol (SYG), ni sy'n gyfrifol am gynllunio a chynnal y cyfrifiad yng Nghymru a Lloegr. Rydym yn cydweithio'n agos â swyddfeydd y cyfrifiad yr Alban a Gogledd Iwerddon sy'n cynnal eu cyfrifiadau eu hunain. Mae'r llyfryn hwn yn berthnasol i'r cyfrifiad yng Nghymru a Lloegr.

Mae SYG a'r ystadegau rydym ni'n eu cynhyrchu yn annibynnol ar y llywodraeth. Er ein bod ni'n adrodd i Senedd y Deyrnas Unedig, caiff ein gwaith ei ddiogelu rhag ymyrraeth wleidyddol.

Gallwch ddysgu mwy am SYG yn [cy.ons.gov.uk](https://www.cy.ons.gov.uk)

Mae amcangyfrifon poblogaeth y cyfrifiad yn hollbwysig er mwyn helpu i lywio'r cymunedau rydym yn byw ac yn gweithio ynddynt.

Mae ystadegau'r cyfrifiad:

- yn sail i waith llunio polisiau a dyrannu cyllid cynghorau gan lywodraeth ganolog
- yn darparu gwybodaeth er mwyn helpu i gynllunio a blaenoriaethu'r gwaith o ddarparu gwasanaethau
- yn rhoi meincnod ar gyfer amcangyfrifon poblogaeth rhwng cyfrifiadau



- yn darparu gwybodaeth ddemograffig fanwl ac unigryw am boblogaethau ardaloedd bach lleols

Bydd elusennau a sefydliadau gwirfoddol yn defnyddio'r wybodaeth yn aml fel tystiolaeth i gael cyllid. Bydd yn helpu busnesau i'n deall ni fel cwsmeriaid ac, er enghraifft, i benderfynu ble i agor siopau newydd. Hefyd, bydd y rhai sy'n gwneud ymchwil, fel myfyrwyr prifysgol a phobl sy'n hel achau, yn defnyddio'r wybodaeth.

Heb y cyfrifiad – a heb bobl yn eich cymuned yn dweud wrthym am eu cartref a'r bobl sy'n byw ynddo – byddai'n llawer anoddach gwneud hyn. Dyna pam ei bod hi mor bwysig bod pawb yn cymryd rhan.

Y cysylltiad rhwng amcangyfrifon y cyfrifiad ac ariannu gwasanaethau cyhoeddus

Caiff biliynau o bunnau eu dyrannu i awdurdodau lleol yng Nghymru a Lloegr bob blwyddyn gan ddefnyddio gwybodaeth o'r cyfrifiad.

Mae'n bwysig bod amcangyfrifon y cyfrifiad yn gywir fel y gellir dyrannu'r arian hwn ble mae ei angen. Er mwyn cael amcangyfrifon cywir, mae angen i ni gael ymateb da i'r cyfrifiad o bob ardal a chymuned.



Enghreifftiau o'r ffordd mae awdurdodau lleol yn defnyddio gwybodaeth o'r cyfrifiad



Cynllunio a datblygu

Bydd swyddogion cynllunio yn defnyddio gwybodaeth o'r cyfrifiad i ddatblygu cynlluniau lleol sy'n adlewyrchu anghenion yn y dyfodol. Mae hefyd yn llywio cynigion am gyllid drwy nodi anghydraddoldebau ar lefel lleol.



Iechyd y cyhoedd a gofal cymdeithasol

Bydd awdurdodau lleol yn defnyddio gwybodaeth o'r cyfrifiad i ddeall y galw am wasanaethau, nodi manau lle y ceir amddifadedd iechyd a chefnogi gwaith cynllunio gofal yn y dyfodol.



Addysg

Bydd modelau rhagfynegi disgyblion yn defnyddio gwybodaeth o'r cyfrifiad i lywio cynigion cyfalaf a monitro'r cyflenwad o bobl gymwysedig.



Trafnidiaeth

Bydd gwybodaeth o'r cyfrifiad yn cefnogi cynigion am gyllid i wella ffordd ac yn llywio gwaith cynllunio a phroffiliau mewn perthynas â newidiadau i drafnidiaeth gyhoeddus.



Tai

Bydd gwybodaeth o'r cyfrifiad yn helpu i fesur fforddiadwyedd tai ac asesu anghenion tai lleol.



Arall

Bydd Awdurdodau Lleol yn defnyddio gwybodaeth o'r cyfrifiad i lywio gwasanaethau brys, gwasanaethau llyfrgell a gwasanaethau casglu a gwaredu gwastraff.

Beth sy'n newydd ar gyfer Cyfrifiad 2021?

Mae'n hollbwysig bod y cyfrifiad yn taflu goleuni ar dueddiadau hirdymor gan adlewyrchu'r gymdeithas rydym yn byw ynddi heddiw ar yr un pryd.

Felly, rydym yn bwriadu gwneud ambell newid ar gyfer y cyfrifiad nesaf.

Cyfrifiad "digidol yn gyntaf"

Bydd Cyfrifiad 2021 ar lein yn bennaf. Rydym ni'n gwybod y bydd hyn yn her i rai pobl. Er mwyn gwneud yn siŵr bod y cyfrifiad mor hygyrch a chynhwysol â phosibl, byddwn yn cynnig ystod lawn o wasanaethau cymorth. Mae'r rhain yn cynnwys:

- canllawiau a chymorth cynhwysfawr mewn sawl iaith a fformat
- help mewn canolfannau lleol gyda staff sydd wedi cael eu hyfforddi a mynediad ar-lein
- canolfan gyswllt i roi cymorth dros y ffôn, drwy we-sgwrsio ac ar y cyfryngau cymdeithasol
- staff maes yn cysylltu â chartrefi nad ydynt wedi ymateb eto
- holiaduron hygyrch y cyfrifiad, er enghraifft mewn print mawr
- yr opsiwn i ofyn am holiaduron papur

Byddwn ni'n darparu holiaduron papur yn awtomatig mewn ardaloedd lle rydym ni wedi nodi ei bod hi'n debygol iawn y bydd eu hangen nhw ar y trigolion.

Ni fydd neb o SYG na neb sy'n gweithio i'r cyfrifiad byth yn gofyn am arian er mwyn helpu rhywun i lenwi ei holiadur.



Diogelu data a phreifatrwydd

Mae'r cyfrifiad yn gofyn cwestiynau amdanoch chi, eich cartref a'r bobl sy'n byw ynddo. Rydym ni'n cadw'r wybodaeth bersonol rydych chi'n ei rhoi i ni yn y cyfrifiad yn ddiogel ac yn gyfrinachol yn unol â'r gyfraith am 100 mlynedd.

Pan fyddwn ni'n cyhoeddi ystadegau o'r cyfrifiad, nid ydym yn cyhoeddi gwybodaeth y gellir ei defnyddio i'ch adnabod. Mae system ddiogelwch lem ar waith gennym sy'n dilyn safonau'r llywodraeth. Mae hyn yn cynnwys mesurau diogelwch ffisegol a TG i ddiogelu eich data, sy'n cwmpasu pobl, prosesau a thechnoleg.

Hefyd, ni all neb eich adnabod chi yn yr ystadegau y byddwn ni'n eu cyhoeddi. Rydym yn sicrhau nad ydyn nhw'n cynnwys unrhyw wybodaeth bersonol amdanoch.

Yn ôl y gyfraith, rhaid i'n holl systemau, staff a chyflenwyr, a'r ffordd rydym yn gweithredu, ddiogelu eich cyfrinachedd. Mae'n drosedd i unrhyw un ei rhannu. Ni fydd adrannau eraill y llywodraeth, sefydliadau preifat nac unigolion yn gallu cael gafael ar unrhyw wybodaeth bersonol.

Beth mae'r cyfrifiad yn ei ofyn?

Bydd y wybodaeth y byddwn ni'n ei chasglu yn ystod y cyfrifiad yn ein galluogi ni i greu darlun manwl o'n cymdeithas. Bydd hefyd yn ein helpu ni i nodi tueddiadau pwysig a fydd yn helpu'r llywodraeth i gynllunio gwasanaethau a dyrannu cyllid.

I gyflawni hyn, mae'r cyfrifiad yn gofyn cwestiynau am amrywiaeth o bynciau, gan gynnwys gwybodaeth am y canlynol:

- unigolion, fel eu henw, oedran, rhyw a statws priodasol
- aelodau cartrefi, fel sut mae pobl yn perthyn i'w gilydd
- y cartrefi rydym ni'n byw ynddyn nhw, fel eu lleoliad, nifer y bobl sy'n byw yno a pha gyfleusterau sydd ganddyn nhw

Dim ond ystadegau dienw y bydd SYG yn eu cyhoeddi o'r cyfrifiad. Ni fyddwn byth yn cyhoeddi enw neb. Dim ond gofyn am enw er mwyn sicrhau bod yr ystadegau'n gywir y byddwn ni'n ei wneud, er enghraifft, er mwyn helpu i sicrhau mai dim ond unwaith y caiff pawb eu cyfrif.

Cwestiynau newydd i adlewyrchu anghenion cymdeithas

Ar ôl i ni siarad â'r cyhoedd, cynnal profion a gwneud gwaith ymchwil, ac ystyried y mater yn ofalus, bydd Cyfrifiad 2021 yn cynnwys cwestiynau am dri phwnc newydd, sef:

- cyn-aelodau o Luoedd Arfog y Deyrnas Unedig
- hunaniaeth o ran rhywedd
- cyfeiriadedd rhywiol

Bydd y cwestiwn am Luoedd Arfog y Deyrnas Unedig yn casglu gwybodaeth am wasanaeth blaenorol yn Lluoedd Arfog y Deyrnas Unedig. Bydd hyn yn helpu darparwyr gwasanaethau i gefnogi cyn-filwyr yn unol â Chyfamod y Lluoedd Arfog – addewid rhwng ein gwlad a'r rhai sydd wedi'i gwasanaethu.

Bydd y cwestiynau am gyfeiriadedd rhywiol a hunaniaeth o ran rhywedd yn rhoi gwell gwybodaeth i ni am bobl lesbiaidd, hoyw, ddeurywiol a thrawsryweddol. Bydd hyn yn helpu i fonitro anghydraddoldebau'n well a darparu gwasanaethau cyhoeddus yn well i'r grwpiau hyn.

Dim ond pobl 16 oed a throsodd fydd yn ateb y cwestiynau hyn. Bydd y cwestiynau am gyfeiriadedd rhywiol a hunaniaeth o ran rhywedd hefyd yn wirfoddol, felly ni fydd unrhyw un yn cael ei orfodi i ateb y cwestiynau hyn os nad yw am wneud hynny. Gall pobl hefyd ofyn am Holiadur i Unigolion a rhoi eu hatebion ar wahân i aelodau eraill y cartref os dydynt yn dymuno gwneud hynny.

Sut y bydd SYG yn sicrhau bod cynifer o bobl â phosibl yn cymryd rhan?

Partneriaethau ag awdurdodau lleol

Bydd ein partneriaethau â chynghorau lleol yn hollbwysig i lwyddiant y cyfrifiad. Mae'n bwysig ein bod yn cydweithio er mwyn:

- codi ymwybyddiaeth y cyhoedd o'r cyfrifiad
- gwneud yn siŵr bod y mynegai cyfeiriadau yn gywir
- rhannu gwybodaeth leol a fydd yn llywio ac yn cefnogi ein gweithrediadau maes

Cyflwyno mynegai cyfeiriadau newydd

Mae mynegai cyfeiriadau cywir yn hanfodol i'n llwyddiant. Mae'n ategu holl weithrediadau'r cyfrifiad drwy ein helpu i:

- gysylltu â phob cyfeiriad yng Nghymru a Lloegr
- tracio holiaduron wedi'u cwblhau
- gwneud gwaith dilynol mewn perthynas â chyfeiriadau nad ydym wedi cael ymateb ganddynt

Tracio holiaduron

Drwy dracio holiaduron gellir sicrhau bod y cyfrifiad yn cyrraedd cynifer o bobl â phosibl. Mae hefyd yn gadael i ni wybod pa gyfeiriadau y mae angen i'n timau maes gysylltu â nhw.

Gwaith maes dilynol

Byddwn yn gwneud gwaith dilynol mewn perthynas â holiaduron nad ydynt wedi cael eu dychwelyd er i ni anfon negeseuon atgoffa. Bydd tîm maes hyblyg hefyd yn cyflawni gweithgarwch dilynol dwys mewn ardaloedd lle mae nifer mawr o gartrefi heb dychwelyd eu holiaduron.

Cyfrifiad hygyrch

Rydym am wneud yn siŵr bod pawb yn cael y cymorth sydd ei angen arnynt i allu cymryd rhan yn y cyfrifiad. Dyna pam y byddwn ni'n darparu amrywiaeth o wasanaethau cymorth. Bydd hyn yn cynnwys canllawiau mewn sawl iaith, help ar-lein, canolfan gyswllt a chanolfannau cymorth lleol y cyfrifiad.

Staff maes arbenigol

Byddwn ni'n cyflwyno rheolwyr ymgysylltu'r cyfrifiad ar gyfer 2021. Bydd rheolwyr ymgysylltu'r cyfrifiad yn gweithio gydag awdurdodau lleol ac arweinwyr cymunedol i hyrwyddo manteision y cyfrifiad ac ennyn cefnogaeth iddo. Byddant yn datblygu cynllun gweithio mewn partneriaeth gyda'r awdurdod lleol a fydd yn cynnwys manylion gweithgareddau a chymorth y cytunwyd arnynt ar gyfer y cyfrifiad. Y rheolwr hwn fydd eich cyswllt lleol ar gyfer gwybodaeth am y cyfrifiad. Os nad ydych wedi cwrdd â'ch rheolwr yn barod, gofynnwch i'ch rheolwr cyswllt cynorthwyol y cyfrifiad yn y cyngor eich cysylltu.

Byddwn hefyd yn cyflogi cynghorwyr cymunedol mewn rhai ardaloedd. Eu rôl nhw fydd ymgysylltu â chymunedau penodol lle rydym wedi nodi bod angen cymorth ychwanegol ac anogaeth arnynt nhw er mwyn gweld manteision y cyfrifiad. Byddan nhw'n annog y cymunedau hyn i lenwi holiadur y cyfrifiad.

Ymgyrch farchnata eang

Bydd ein hymgyrch farchnata yn codi ymwybyddiaeth o'r cyfrifiad. Bydd yn cynnwys hysbysebion mewn papurau newydd, ar y teledu, ar y radio ac ar y cyfryngau cymdeithasol, yn ogystal â phosteri ar fysiau a hysbysfyrddau. Bydd rhai hysbysebion yn targedu'r boblogaeth gyffredinol. Byddwn ni'n teilwra rhai eraill i ddiwallu anghenion grwpiau penodol, fel myfyrwyr, pobl hŷn, neu bobl nad yw Saesneg yn iaith gyntaf iddyn nhw o bosibl.

Byddwn ni hefyd yn gweithio gyda phartneriaid fel ysgolion a busnesau er mwyn lledaenu'r neges ac annog cefnogaeth.

Gweithio gyda chynghorau lleol ar gyfer Cyfrifiad 2021

Rydym ni'n gofyn i brif weithredwyr pob cyngor benodi rheolwr cyswllt y cyfrifiad a rheolwr cyswllt cynorthwyol y cyfrifiad er mwyn cefnogi'r cyfrifiad. Roedd y rolau hyn yn hynod effeithiol yng Nghyfrifiad 2011 a'r unigolion hyn fydd ein pwynt cyswllt cyntaf yn y cynghorau ar gyfer gwaith cynllunio a gweithgareddau lleol y cyfrifiad.

Ar lefel uwch, bydd rheolwyr cyswllt y cyfrifiad yn trafod, yn cynllunio ac yn cydgysylltu gweithgareddau'r cyfrifiad. Byddant yn helpu i godi ymwybyddiaeth ac annog cefnogaeth ym mhob rhan o'r awdurdod lleol. Bydd rheolwyr cyswllt cynorthwyol y cyfrifiad yn eu cefnogi, gan gymryd cyfrifoldeb am gyswllt beunyddiol ar lefel weithredol.

Bwriad ein partneriaeth â chynghorau lleol yw cynyddu cyfraddau ymateb ar gyfer pob grŵp poblogaeth. Rydym wedi gweithio gydag awdurdodau lleol drwy ein Grwpiau Cynghori'r Cyfrifiad, a'n Grŵp Rheoli Gweithredol Awdurdodau Lleol, er mwyn llunio ein cynlluniau. Mae'r grwpiau hyn yn cynnwys cynrychiolwyr o sawl cyngor gwahanol ac mae eu safbwyntiau wedi ein helpu i lywio ein cynlluniau a'n gweithdrefnau.

Yn ogystal â gweithio gydag awdurdodau lleol, rydym yn canolbwyntio ar feithrin cydberthnasau â grwpiau o bobl a all fod yn amharod i gymryd rhan, neu ei chael hi'n anodd gwneud hynny.

Mae angen i ni allu manteisio ar wybodaeth a dealltwriaeth leol er mwyn ymdrin â'r problemau sy'n wynebu'r grwpiau hyn mewn modd sensitif. Dyma pam rydym yn gofyn i gynghorau lleol a sefydliadau cymunedol weithio gyda ni i hyrwyddo, esbonio a chefnogi Cyfrifiad 2021.

Sut y gall cyngorwyr helpu gyda Chyfrifiad 2021?

Bydd yn hollbwysig cynnwys cyngorwyr a swyddogion gweithredol cyngorau, a chael eu cefnogaeth, i sicrhau cyfrifiad llwyddiannus ym mhob ardal awdurdod lleol.

Pethau i chi eu hystyried

- Ydych chi'n gwbl gyfarwydd â chynlluniau a gweithgareddau lleol – ydych chi'n cael eich briffio'n rheolaidd am hynt y cyfrifiad yn eich ardal?
- A yw eich cyngor wedi penodi rheolwr cyswllt y cyfrifiad a rheolwr cyswllt cynorthwyol y cyfrifiad?
- A ydych yn gwybod pwy yw rheolwr cyswllt y cyfrifiad a rheolwr cyswllt cynorthwyol y cyfrifiad, ac a ydych wedi cwrdd â nhw?
- Beth y gallwch ei wneud fel arweinydd cymunedol i godi ymwybyddiaeth o'r cyfrifiad a chefnogaeth iddo yn lleol?
- Bydd eich cefnogaeth chi yn amhrisiadwy – allech chi annog pobl i gymryd rhan yn y cyfrifiad?

Sut y gall cyngorau lleol helpu gyda Chyfrifiad 2021?

Datblygu'r mynegai cyfeiriadau

Rydym eisoes yn gweithio'n uniongyrchol gyda'ch cyngor i sicrhau bod gennym ni fynegai cyfeiriadau cartrefi cywir. Mae gwybodaeth leol yn hanfodol er mwyn ein helpu i nodi a datrys cyfeiriadau coll neu ddyblyg a gwallau eraill a allai effeithio ar gywirdeb ein gwaith postio.

Gall y wybodaeth sydd gan eich tîm yn y cyngor am y gymuned hefyd ein helpu i gynnal gwiriadau maes a datblygu rhestr gywir o sefydliadau cymunedol, fel cartrefi gofal, neuaddau preswyl prifysgolion a chanolfannau milwrol.

Datblygu proffiliau cymunedol

Rydym ni'n gwybod y gallwn annog mwy o bobl i gymryd rhan yn y cyfrifiad drwy feithrin ein dealltwriaeth o gymunedau lleol. Rydym eisoes yn gweithio gyda chynghorau i nodi grwpiau lleol y mae angen i ni gysylltu â nhw mewn ffyrdd gwahanol pan ddaw'r amser i gynnal y cyfrifiad, ymgysylltu â'r gymuned a gwneud gwaith cyhoeddusrwydd. Mae'r grwpiau'n cynnwys:

- pobl nad ydynt yn siarad Saesneg
- grwpiau ffydd
- pobl hŷn
- grwpiau Sipsiwn, Teithwyr a Roma
- gweithwyr ymfudol byrdymor
- ceiswyr lloches
- pobl ddigartref a phobl sy'n cysgu allan

Bydd rheolwr cyswllt cynorthwyol y cyfrifiad yn eich cyngor yn chwarae rhan bwysig i'n helpu i ddatblygu proffil o'ch cymuned. Bydd y proffil hwn yn helpu ein gwaith cyhoeddusrwydd, cyswllt cymunedol a gweithrediadau maes i gyrraedd pobl lleol.



Hyrwyddo'r cyfrifiad yn eich ardal

Ar gyfer Cyfrifiad 2021, byddwn ni'n defnyddio cymysgedd o ymgyrchoedd cyhoeddusurwydd, hysbysebion, a chysylltiadau cyhoeddus a'r cyfryngau cenedlaethol a lleol er mwyn tanlinellu pwysigrwydd y cyfrifiad, ac egluro pam a sut y dylai pobl gymryd rhan. Byddwn ni hefyd yn cyfathrebu â grwpiau penodol o'r boblogaeth, fel pobl ifanc a myfyrwyr, cymunedau lleiafrifoedd ethnig, pobl hŷn a phobl sydd dan anfantais economaidd mewn ffordd a dargedir.

Bydd rheolwr cyswllt cynorthwyol y cyfrifiad a thîm cyfathrebu eich cyngor yn cydweithio, gyda chymorth SYG, er mwyn ein helpu i ledaenu'r neges yn eich cymdogaethau a'ch grwpiau cymunedol.

Datblygu cysylltiadau cyswllt cymunedol

Hoffem adeiladu ar y cydberthnasau mae'ch cyngor eisoes wedi'u meithrin â'ch cymuned a'ch grwpiau gwirfoddol. Drwy gydweithio â'n gilydd, byddwn yn gallu teilwra ein cyswllt cymunedol yn fwy effeithiol a rhoi cyhoeddusurwydd i negeseuon pwysig y cyfrifiad.

Gall eich rheolwr cyswllt cynorthwyol y cyfrifiad helpu rheolwr ymgysylltu'r cyfrifiad i nodi cysylltiadau, fforymau a sianeli eraill er mwyn cyrraedd pobl leol a phartneriaid strategol yn ein grwpiau poblogaeth targed.



Nodi ymgeiswyr wrth recriwtio staff maes lleol

Byddwn ni'n cyflogi tîm mawr o staff maes dros dro yng Nghymru a Lloegr ar gyfer y cyfrifiad. Bydd y bobl hyn yn cynnwys rheolwyr ymgysylltu, cynghorwyr cymunedol, rheolwyr gweithredol a staff maes eraill.

Byddwn yn rhoi gwybodaeth er mwyn i'ch cyngor roi cyhoeddusrwydd i gyfleoedd staff maes y cyfrifiad ymhlith grwpiau cymunedol lleol a sefydliadau tebyg, fel partneriaid strategol lleol. Gallai hyn gynnwys amrywiaeth o sianeli megis cylchlythyrau, y cyfryngau cymdeithasol, negeseuon e-bost, llyfrgelloedd, canolfannau cymunedol, gwefannau a digwyddiadau lleol.

Rydym hefyd yn gofyn i'ch tîm yn y cyngor nodi ymgeiswyr addas sydd â phrofiad priodol a'u hannog i wneud cais am swyddi Cyfrifiad 2021. Gall y rhain gynnwys canfaswyr etholiadol neu bobl a weithiodd ar y cyfrifiad diwethaf. Gellir cael gwybodaeth am weithio ar y cyfrifiad, gan gynnwys sut i wneud cais, yn www.swyddicyfrifiad.cymru

Cefnogi'r cyfrifiad ar-lein

Bydd Cyfrifiad 2021 ar lein yn bennaf, ond mae yna bobl sy'n ei chael hi'n anodd mynd ar lein. Dyna pam y byddwn yn darparu cymorth drwy rwydwaith o Ganolfannau Cymorth y Cyfrifiad.

Gall pobl nad ydynt yn hyderus ar lein, neu bobl na allant fynd ar lein, fynd i'w canolfan agosaf er mwyn cael cymorth i ddefnyddio'r holiadur ar-lein. Byddant wedi'u lleoli mewn lleoedd dibynadwy yn y gymuned er mwyn i bobl allu cael y cymorth sydd ei angen arnynt fel rhan o'u bywyd pob dydd. Bydd gwybodaeth am leoliad eich Canolfannau Cymorth y Cyfrifiad agosaf ar wefan y cyfrifiad.

Gallwch ein helpu drwy hyrwyddo cyfrifiad ar-lein mewn modd cadarnhaol a chyfeirio pobl at Ganolfannau Cymorth y Cyfrifiad lleol drwy eich cyngorfeydd a'ch cylchlythyrau.

Cefnogi cyhoeddusrwydd lleol a chysylltiadau â'r cyfryngau

Byddem yn ddiolchgar iawn petaech yn hyrwyddo Cyfrifiad 2021 yn y cyfryngau ac ar y cyfryngau cymdeithasol.

Siaradwch â'ch rheolwr ymgysylltu'r cyfrifiad lleol, a all helpu i rannu negeseuon cywir y cyfrifiad. Bydd ganddo'r negeseuon lleol perthnasol diweddaraf ac mae eisoes yn gweithio gydag awdurdodau lleol a chymunedau er mwyn ennyn eu diddordeb yn y cyfrifiad.

Cefnogi timau maes lleol y cyfrifiad

Byddem yn ddiolchgar am unrhyw gymorth y gallwch ei gynnig i'n staff maes lleol yn ystod y cyfrifiad.

Er enghraifft, efallai y bydd eich cyngor yn gwybod am, neu'n berchen ar, y canlynol:

- swyddfeydd addas lle y gallai ein rheolwyr hyfforddi staff maes a chynnal cyfarfodydd
- man storio diogel ar gyfer ein deunyddiau a'n cyfarpar
- lleoedd parcio, neu gyfleusterau eraill y gallem ni eu defnyddio

Cynigiwch unrhyw gymorth i SYG drwy eich rheolwr cyswllt y cyfrifiad.

Dolenni defnyddiol

Adnoddau ar gyfer awdurdodau lleol:
www.cyfrifiad.gov.uk/ein-partneriaid

Tudalen we SYG ar gyfer y cyfrifiad: www.cyfrifiad.gov.uk

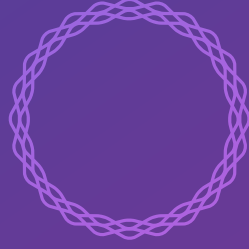
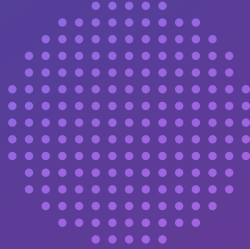
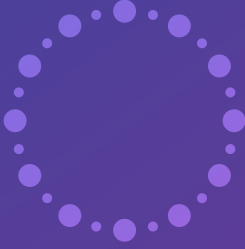
   @Census2021 | @Cyfrifiad2021

Unigolion cyswllt

Os oes gennych unrhyw gwestiynau am ein gweithgareddau mewn partneriaeth ag awdurdodau lleol a'n gweithgareddau cyswllt cymunedol, anfonwch e-bost atom yn 2021Census.LA.Liaison@ons.gov.uk

Rheolwr cyswllt y cyfrifiad a rheolwr cyswllt cynorthwyol y cyfrifiad eich awdurdod lleol yw eich unigolion cyswllt mewnol ar gyfer y cyfrifiad.





If you have any questions about our partnership activities with local authorities and community liaison, please email us at 2021Census.LA.Liaison@ons.gov.uk. Your local authority's census liaison manager and assistant census liaison manager are your internal census contacts.

Contacts

ONS census webpage: www.census.gov.uk
Local authority resources: www.census.gov.uk/partners



@Census2021 | @Cyfrifiad2021

Useful links

You can help us by positively promoting an online census and signingpost local Census Support Centres through your surgeries and newsletters.

Supporting local publicity and media relations

We'd welcome you promoting Census 2021 in the media and through social media. Please speak to your local census engagement manager (CEM) who can help with the correct census messaging. They'll have the latest relevant local messages and are already working with local authorities and communities to engage them in the census.

Supporting local census field teams

We'd be grateful for any support you can offer to our local field staff during the census.

For example, your council may know of, or own:

- suitable office accommodation where our managers could train field staff and hold meetings
 - secure storage space for our materials and equipment
 - car parking, or other facilities we could use
- Please make any offers of help and support to the ONS through your census liaison manager.

Identifying candidates for local field staff recruitment

For the census we'll employ a large team of temporary field staff in England and Wales. These will include engagement managers, community advisers, operational managers and other field staff.

We'll provide information for your council to publicise census field staff opportunities to local community groups and similar organisations, such as local strategic partners. This could be through a range of channels, including newsletters, social media, emails, libraries, community centres, websites and local events.

We're also asking your council team to identify suitable candidates with appropriate experience and encourage them to apply for Census 2021 jobs. These may include electoral canvassers or people who worked on the last census. Census recruitment information, including how to apply, is at www.censusjobs.co.uk

Supporting the online census

Census 2021 will be primarily online, but there are people who find going online challenging. That's why we'll be making help available at a network of Census Support Centres. People who are not confident or do not have access to the internet can go to their nearest centre to get help with accessing the online questionnaire. They'll be located in trusted places within communities, so people can get the help they need as part of their daily routine. Information on where your nearest Census Support Centres are will be available on the census website.

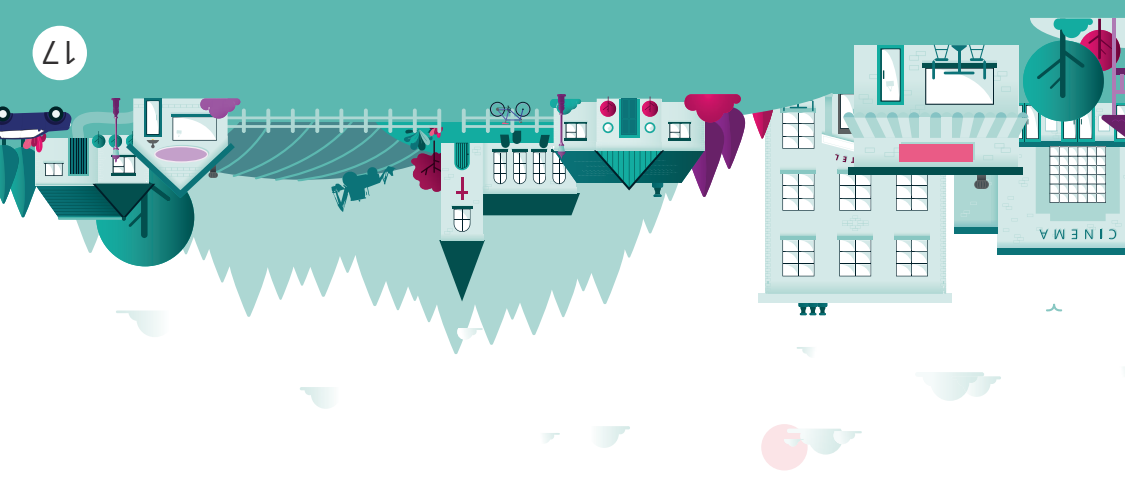
Promoting the census in your area

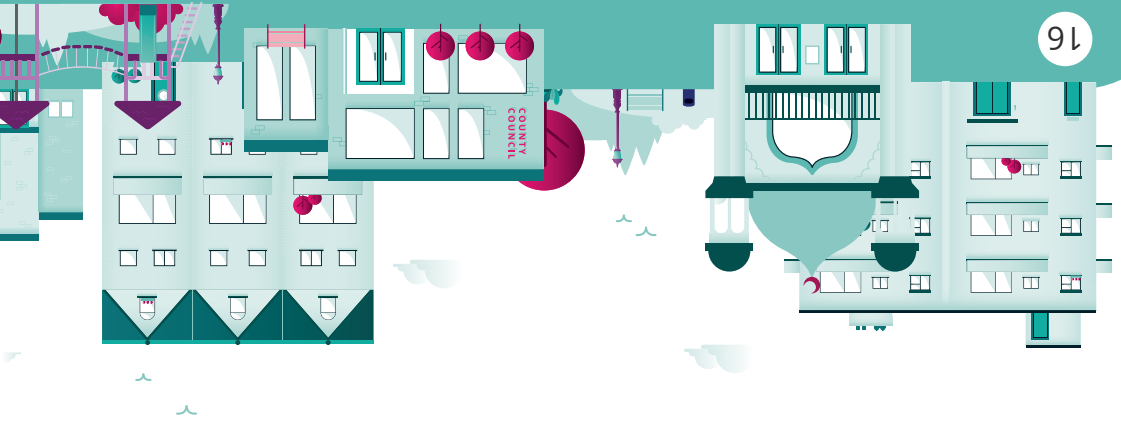
For Census 2021, we're using a mix of national and local publicity, advertising, and public and media relations to highlight the importance of the census and explain why and how people should take part. We'll also use targeted communications for specific population groups such as young people and students, ethnic minority communities, older people and those who are economically disadvantaged.

Your council's ACLM and the council's communications team will work together with support from ONS to help us spread the word in your neighbourhoods and community groups.

Developing community liaison contacts

We'd like to build on the relationships your council already has with your community and voluntary groups. By working together, we'll be able to tailor our community liaison more effectively and publicise important census messages. Your ACLM can help the census engagement manager to identify contacts, forums and other channels for reaching local people and strategic partners who fall within our target population groups.





Building community profiles

We know that by building on our understanding of local communities, we can better encourage people to take part in the census. We're already working with councils to identify local groups we need to approach in different ways when it comes to carrying out the census, community engagement and publicity. Groups include:

- non-English speakers
- faith groups
- older people
- Gypsy, Traveller and Roma groups
- short-term migrant workers
- asylum seekers
- the homeless and rough sleepers

Your council's ACLM will play an important role in helping us build a profile of your community. This profile will help our publicity, community liaison work and field operations reach local people.

We're already working directly with your council to ensure we have an accurate household address index. Local knowledge is essential in helping us identify and resolve missing or duplicate addresses and other errors that could impact the accuracy of our post-out operation. Your council team's community knowledge can also help us with our field checks and building an accurate list of communal establishments, such as care homes, university halls of residence and military bases.

How can local councils help with Census 2021?

Developing the address index

- Are you up to date with local plans and activities - are you being regularly briefed on census progress in your area?
- Has your council appointed a CLM and ACLM?
- Do you know who the CLM and ACLM are and have you met them?
- What can you do as a community leader to build local awareness of, and support for, the census?
- Your endorsement is influential - could you encourage people to take part in the census?

Things for you to consider

The involvement and support of councillors and council executives will be vital to ensure a successful census in all local authority areas.

How can councillors help with Census 2021?

Working with local councils for Census 2021

We're asking the chief executives of every council to appoint a census liaison manager (CLM) and an assistant census liaison manager (ACLIM) to support the census. These roles were highly effective in the 2011 Census and are our first point of contact within the councils for local census planning and activity.

At a senior level, the CLMs will be discussing, planning and coordinating census activities. They'll help to build awareness and encourage support throughout the local authority. ACLIMs will support them, taking responsibility for the everyday liaison at an operational level.

Our partnership with local councils is designed to boost response rates for all population groups. We've worked with local authorities through our Census Advisory Groups, and our Local Authority Operational Management Group to draw up our plans. These groups have representatives from many different councils and their views have helped us to shape our plans and procedures.

As well as working with local authorities, we're focusing on building relationships with groups of people who may be reluctant, or find it difficult, to take part.

We need to be able to tap into local knowledge and understanding to deal with the issues faced by these groups sensitively. This is why we're asking local councils and community organisations to work with us to promote, explain and support Census 2021.

An accessible census

We want to make sure everyone has the support they need to be able to take part in the census. That's why we'll be providing a range of support services. This'll include guidance in many languages, online help, a contact centre and local census support centres.

Specialist field staff

We're introducing census engagement managers (CEMs) for 2021. CEMs will work with local authorities and community leaders to promote the benefits of the census and gain support for it. They'll develop a partnership working plan with the local authority that will contain details of agreed activities and support for the census. The CEM is your local link to census information. If you've not met your CEM already, ask your council's assistant census liaison manager to put you in touch. We'll also employ community advisers (CAs) in some areas. Their role will be to engage with specific communities that we've identified as needing extra support and encouragement to see the benefits of the census. They'll aim to encourage these communities to fill in the census questionnaire.

A wide-reaching marketing campaign

Our marketing campaign will raise awareness of the census. It'll include adverts in newspapers, on television, radio and social media, as well as posters on buses and billboards. Some adverts will be targeted at the general population. We'll tailor others to address the needs of specific groups, such as students, older people, or people who may not speak English as their first language. We'll also work with partners like schools and businesses to spread the word and encourage support.

How will the ONS boost participation?

Local authority partnerships

- Our partnerships with local councils will be vital to the success of the census. It's important we work together to:
- raise public awareness of the census
 - make sure the address index is accurate
 - share local information to inform and support our field operations

Introducing a new address index

An accurate address index is vital to our success. It underpins all census operations by helping us:

- make contact with all addresses in England and Wales
- track completed questionnaires
- follow up addresses we have not received a response from

Questionnaire tracking

Questionnaire tracking will make sure the census reaches as many people as possible. It also lets us know which addresses we need our field teams to follow up.

Field follow-up

We'll be following up questionnaires that have not been returned despite being sent reminders. A flexible field team will also carry out intensive follow-up activity targeted at areas where high numbers of households have not returned their questionnaires.

The ONS only ever publishes anonymous statistics from the census. We don't publish anyone's name. We only ask for them to help ensure the statistics are accurate, for example, to help make sure that each person is only counted once.

New questions to reflect the needs of society

Following discussions with the public, testing and research, and after careful consideration, Census 2021 will include questions on three new topics. These are:

- previous UK Armed Forces service
- gender identity
- sexual orientation

The UK Armed Forces question will gather information on past service in the UK Armed Forces. This will help service providers support veterans in accordance with the Armed Forces Covenant – a promise between our country and those who have served it.

The questions on sexual orientation and gender identity will give us better information on lesbian, gay, bisexual and transgender populations. This will allow for better monitoring of inequalities and better delivery of public services for these groups.

We'll only ask these questions to people aged 16 years and over. The sexual orientation and gender identity questions will also be voluntary, so no one will be forced to answer if they do not want to. People can also request an individual questionnaire and give their answers separately from others in their household if they wish.

- The census asks questions about you, your home and the people who live in it. We keep the personal information you give us in the census safe and confidential by law for 100 years.
- When we publish statistics from the census, we don't publish information that will enable you to be identified. We have a strict security regime that follows government standards. This includes physical and IT security measures to protect your data, covering people, processes and technology.
- What's more, no one can tell who you are in the statistics we publish. We make sure that they include none of your personal information.
- All our systems, staff and suppliers, and the way we do things, must protect your confidentiality by law. It's a crime for anyone to share it. Other government departments, private organisations and individuals will not have access to any personal information.

What does the census ask?

The information we collect during the census allows us to create an in-depth picture of our society. It also helps us identify important trends that will help the government to plan services and allocate funding.

To achieve this, the census asks questions on a range of topics, including information about:

- individuals, such as their name, age, sex and marital status
- households, such as family relationships
- the homes we live in, such as their location, number of occupants and what facilities they have

Data protection and privacy



What's new for census 2021?

It's vital that the census sheds light on long-term trends, while also reflecting the society in which we live today. So, we're planning a few changes for the next census.

A "digital-first" census

Census 2021 will be mainly online. We know there are people who'll find this challenging. To make sure the census is as accessible and inclusive as possible, we'll offer a full range of support services. These include:

- comprehensive guidance and support in many languages and formats
- help in local centres with trained staff and online access
- a contact centre to provide help via telephone, web chat and social media
- field staff contacting households that have not yet responded
- accessible census questionnaires, for example in large print
- the option to request paper questionnaires

We'll automatically issue paper questionnaires in areas where we've identified residents are highly likely to need them. No one from the ONS or working for the census will ever ask for payment to help anyone fill in their questionnaire.

Examples of how local authorities use census information

Planning and development

Planners use census information to develop local plans that reflect future needs. It also informs funding bids by identifying inequalities at a local level.



Public health and social care

Local authorities use census information to understand service demand, identify pockets of health deprivation and support future care planning.



Education

Pupil forecasting models use census information to inform capital bids and to monitor the supply of qualified people.



Transport

Census information supports funding bids for road improvements and informs planning and profiles around changes to public transport.



Housing

Census information helps to measure housing affordability and assess local housing needs.



Other

Local Authorities use census information to inform emergency services, library services, and waste collection and disposal.





Billions of pounds are allocated to local authorities in England and Wales every year using census information. It's important that census estimates are accurate so these funds are allocated where they're needed. To get accurate estimates, we need a good response to the census from all areas and communities.

The link between census estimates and public service funding

Charities and voluntary organisations often use it as evidence to get funding. It helps businesses to understand us as customers and, for example, decide where to open new shops. Plus, those doing research, like university students and people looking into their family history, use the information.

Without the census – and without people in your community telling us about their household and home – it would be much more difficult to do this. That's why it's so important everyone takes part.

Why we have a census

Every 10 years the census gives us a complete picture of the nation. It allows us to compare different groups of people across the United Kingdom because questions are asked in a consistent manner throughout England, Wales, Scotland and Northern Ireland.

At the Office for National Statistics (ONS) we're responsible for planning and running the census in England and Wales. We work closely with the census offices in Scotland and Northern Ireland, who run their own censuses. This booklet covers the census for England and Wales.

The ONS, and the statistics we generate, are independent from government. Although we report to the UK Parliament, our work is protected from political interference.

You can read more about the ONS at www.ons.gov.uk

Census population estimates are vital in helping to shape the communities in which we live and work.

Census statistics:

- underpin policy making and council funding allocation from central government
- provide information to help plan and prioritise service delivery
- give a benchmark for estimates of population between censuses
- provide unique detailed demographic information about local small area populations



We're focused on understanding the needs of local authorities. Developing effective partnerships with your authority is how we'll make sure your community's needs are understood and reflected in census information.

In 2021, we want the overall return rate to be as high as it was in the 2011 Census, where we had a response rate of 94% with at least 80% in all local authority areas. This will ensure comparability between local authority areas. We're also aiming to get a 75% online response rate so that we can release our census outputs quicker, allowing people to benefit from the census information sooner.

We've asked your local authority to designate two officers as census liaison manager and assistant census liaison manager to act as your census leads. These staff will be our key contacts in your council for everything to do with Census 2021 and we'll work with them to support census activities in your area.

As an influential public figure, your endorsement and support of the census will have a positive impact, encouraging your constituents to take part. Thank you, in advance, for supporting your council's census plans and activities – and for encouraging all people in your area to take part in the census.



Peter Benton
Director of Census Operations
Office for National Statistics



Introduction

Dear Councillor

Welcome to your handbook that outlines our plans for Census 2021. It explains why the census is important and how you can help us to make it a success in your area. Population statistics are vital to our country; nationally, locally and within communities. Once every 10 years the census provides an opportunity to build a detailed and comprehensive picture of the nation.

The census is for everyone. The whole population has the chance to provide the information that can help to ensure their communities are well served. For local authorities, census population estimates underpin both planning and provision of public services. Getting the best possible response rates for the census will make sure that decisions are based on accurate, high-quality data. This handbook explains what's new for Census 2021. We've made some changes to reflect how society has changed in the last 10 years, adding new questions, and taking a "digital-first" approach. This means people can complete their census where and when they want to online. Paper questionnaires are still available for people who need them.

We've outlined some of the challenges the ONS faces in making sure census estimates truly represent the make-up of communities and numbers of people within them. We've indicated areas where councillors and local authority staff can give support and encouragement to local people.

Contents

4	Introduction
6	Why we have a census
7	The link between census estimates and public service funding
8	Examples of how local authorities use census information
9	What's new for Census 2021?
12	How will the ONS boost participation?
14	Working with local councils for Census 2021
15	How can councillors help with Census 2021?
15	How can local councils help with Census 2021?
20	Contacts

The census takes place
on 21 March 2021



Please use this space to record your contacts:

Census liaison manager:

Telephone number:

Email:

Assistant census liaison manager:

Telephone number:

Email:

Census engagement manager:

Telephone number:

Email:

Please note: The information in this document is correct at the time of writing. Should developments related to Covid-19 or other unforeseen circumstances require us to change our approach to Census 2021, we will endeavour to update you as they occur.

Councillor handbook

The census takes place on
21 March 2021

This handbook explains what the census
is all about, why it matters and how you
can help spread the word in your council
and community.

